

DUNAVIE

prettig thuis



De Groen Meter van Dunavie

Handleiding

De Groene Meter van Dunavie

Voordat je begint, is het slim de volgende zaken éérst te regelen:

- 1) **Zoek je energiecontract erbij.**
Dit is handig om straks je energiekosten in te voeren.
- 2) **Zoek alvast een plekje waar je de display (het schermpje) goed kunt zien** en waar een stopcontact in de buurt is.
- 3) **Zorg alvast dat je slimme meter in de meterkast goed te bereiken is.** Dus haal alvast schoenen, de vlaggenstok en andere spullen weg. ;)
- 4) **Heb je geen zonnepanelen?** Sla deze stap over.
Heb je ze wel? Zorg dan dat je het aantal kWp per paneel bij de hand hebt. Weet je dit niet? Gebruik dan 0,25 kWp per zonnepaneel.
Let op, zonnepanelen worden in WP uitgedrukt, om kWp te berekenen, deel de WP waarde door 1000!
- 5) **Bekijk hiernaast welke slimme meter jij hebt.**
Op de foto zie je waar de P1 poort zit.
Dit is belangrijk, zodat je straks snel kunt starten:

Model Kaifa DSMR4:

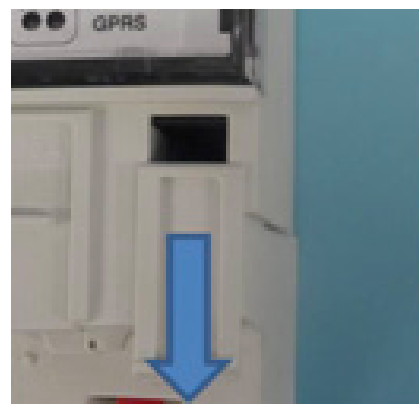
Fysiek is de poort gemonteerd op de voorzijde van de E-meter.



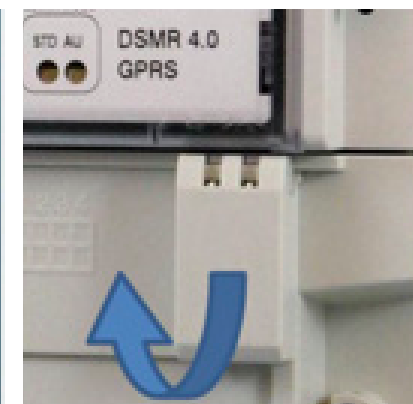
Model L&G DSMR4:

Fysiek is de poort gemonteerd op de voorzijde van de E-meter.

1-fase meter



3-fase meter



Model L&G DSMR5:

De poort zit rechts van de E- meter.

P1-poort positie 1-fase meter



P1-poort positie 3-fase meter



Heb je bovenstaande stappen doorlopen en ben je er klaar voor?
Mooi! Dan kun je verder bij Stap 1!

Stap 1: Aansluiten display

Pak alle spullen uit het doosje en leg dit op tafel voor je. Verbind dan de juiste kabeltjes met de apparaten. Bij het schermje hoort een snoer met USB-stekker en bij de zender (meterzender / transmitter) hoort een klein kabeltje. Het vierkante stekkertje moet in de zender, die met het clipje in de meter.

Daarna verbind je de ontvanger met de P1 poort op de slimme elektrameter. Soms is de p1 poort een klepje dat omhoog gaat, soms een schuifje dat omlaag moet en andere keren een rubberkje wat je eraf kan halen (zie de veel voorkomende meters). Hij is goed aangesloten als je een klik hoort. Ook zie je in de zender een rood lampje

branden. Leg hem in de meterkast, of op de meter neer. Zorg ervoor dat hij niet aan het snoertje hangt. Hierdoor gaat hij kapot.

Zoek een goede plek voor je schermje. Bij voorkeur een plek die vaak in het zicht is, bijvoorbeeld de woonkamer, naast de TV of in de keuken. Je kunt dit altijd verplaatsen, door de stekker in een ander stopcontact te steken. De gegevens verdwijnen dan niet uit het schermje. Je kunt ook batterijen in de display doen, zodat je ermee door het huis kan lopen op zoek naar energie verbruikende apparaten. Als de display eenmaal een vaste plaats heeft, is het beter een stopcontact te gebruiken.

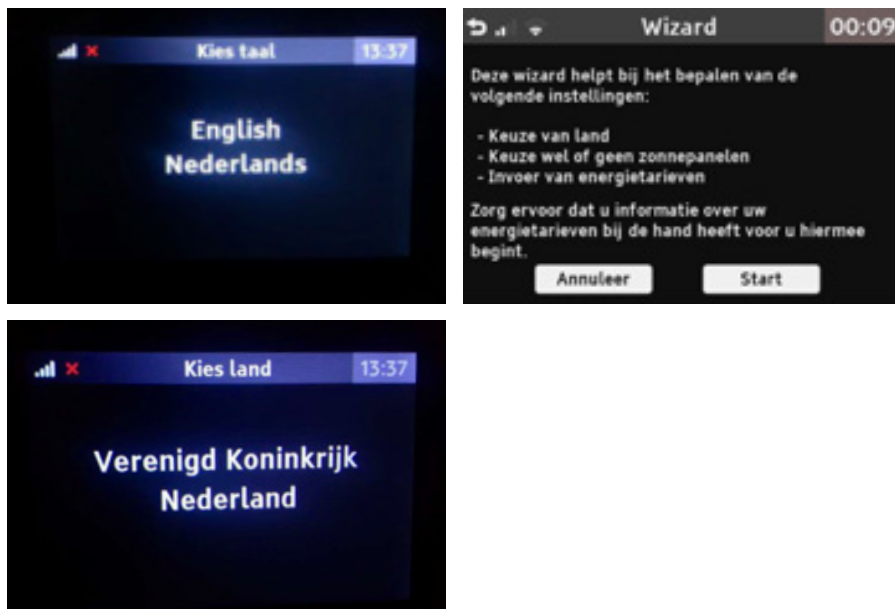
Stap 2: Instellingen voor de gebruiker

Zodra het scherm in het stopcontact zit, start deze vanzelf op. Het scherm heeft een aanraakscherm/ touchscreen. Als de display in de opstartfase blijft hangen in het verbinding maken met de

meterzender, zit in de meeste gevallen het stekkertje toch niet goed in de slimme meter geklikt.

Als eerste scherm, krijg je een taalkeuze te zien.

Selecteer de taal van je keuze →
dan kom je in het startscherm
Klik op start →
kies Nederland als land



Dan wordt gevraagd of je huis zonnepanelen heeft.

Lees hieronder verder als je zonnepanelen hebt. Heb je die niet? Ga dan naar stap 2b, op de volgende pagina.

Heb je zonnepanelen, klik dan op ja. Je krijgt de vraag wat de capaciteit is van de zonnepanelen. Weet je dit niet, kies van 0,25 kWp per zonnepaneel. Let op: de gevraagde eenheid is kWp, terwijl de capaciteit van de meeste zonnepanelen vaak is uitgedrukt in Wp (dus delen door 1000).

Stap 2b: Tarieven

Kies eerst voor dubbel (hoog en laagtarief) of enkel tarief (alleen hoog tarief). Op de energierekening kan je zien of dit van toepassing is. Indien het niet bekend is, kies dan voor enkel tarief.

Vul het aantal cent in dat per kWh (voor elektriciteit) of per m³ (voor gas) wordt betaald. Let op: het gaat om de variabele kosten. Vaste kosten voer je niet in. Je kunt heel precies het bedrag overnemen,

met veel cijfers achter de komma. Het is ook mogelijk bijvoorbeeld 20 cent in te vullen. Vul aan met nullen totdat je bijvoorbeeld op € 0,200000 uitkomt. Check goed of het bedrag op het scherm klopt met je energiecontract.

Heb je geen energiecontract bij de hand, of kun je hem niet vinden: gebruik dan € 22,5 cent per kWh, € 81,4 cent per m³ gas.

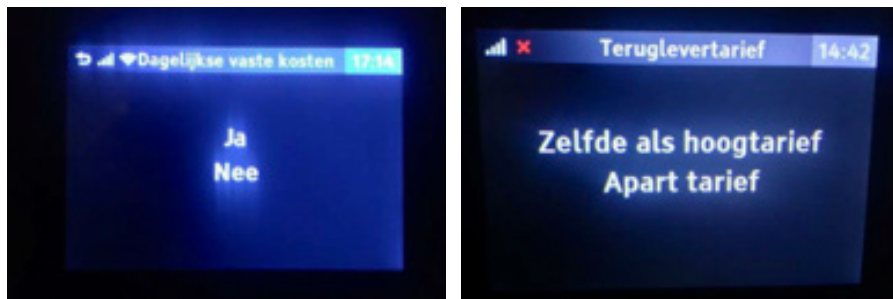


Dagelijkse vaste kosten:

Vul deze niet in. De Groene Meter geeft je inzicht in energieverbruik en kosten. De vaste kosten ben je verplicht je betalen. Deze staan los van de hoeveelheid verbruik. De vaste kosten kun je niet beïnvloeden. Dit zijn ook de enige kosten die te beïnvloeden zijn. De bedragen die je straks op het scherm ziet, zijn alleen verbruikskosten.

Indien zonnepanelen:

Teruglevertarief is de komende jaren nog gelijk aan het leveringstarief (meestal 20 cent), dus kies hetzelfde als hoog tarief.



Stap 2c: Wifi instellen

Wifi instellen is alleen nodig voor updates. We raden aan de Wifi niet in te stellen. Het heeft voor het gebruik van de Groene Meter geen nut.

Stap 2d (optie): Aparte instelling budget

Dit is een moeilijke stap, je kunt deze overslaan, ga dan naar stap 3.

Wil jij de Groene Meter laten zien of je onder, binnen of boven budget zit, doorloop dan deze stap.

Het advies is de variabele kosten van de jaarrekening hiervoor te gebruiken en de vaste kosten hier niet in mee te nemen. Rekenvoorbeeld maandbudget elektriciteit:

a) **Levering normaal/ hoog: € 0,23* 2.000 kWh = € 460**

b) **Levering dal/ laag € 0,20* 1.000 kWh = € 200**

c) **opgeteld € 460 + € 200 = € 660 gedeeld door 12 maanden = €55**

***Bij zonnepanelen de teruglevering in het budget achterwege laten, dus dezelfde som als hierboven maken.**

De berekening bij gas werkt op een vergelijkbare manier. Het is goed te weten dat het scherm dit bedrag vervolgens met een seizoen correctie per maand verrekent (meer verbruik in de winter dan in de zomer). Nadat het scherm een week gegevens heeft verzameld, kijkt de Groene Meter voor het maken van een prognose ook terug naar het weekpatroon. Vervolgens wordt bij de berekening van het budget rekening gehouden met dagen met hoog en laag gebruik (bijvoorbeeld weekend dagen waarbij mensen meer thuis zijn).



Stap 3: Functies display

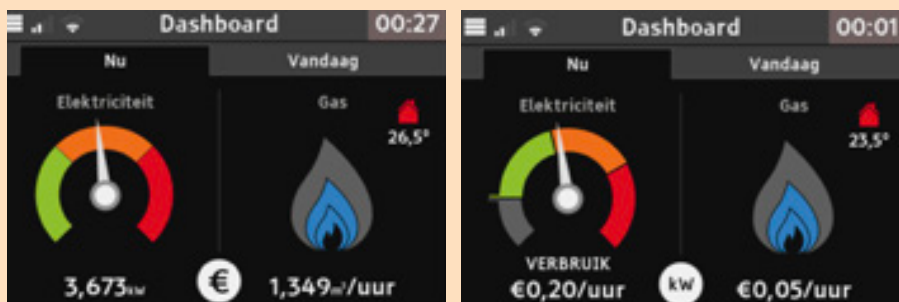
Loop de verschillende schermen door: energie nu, energie vandaag (= budget: het kan dat hier eerst nog de mededeling 'wachten op gegevens' zichtbaar is).

De kleur van het lampje komt overeen met het elektriciteitsverbruik bij Energie 'nu'. Het lampje gaat knipperen bij terug levering van zonnepanelen.

Met de knop €-teken en kW kun je wisselen in kosten en verbruik. Het kan voorkomen dat direct na installatie er nog geen gegevens bij GAS staan, maar 'wachten op gegevens'. De gegevens komen dan sneller door als je even

switcht tussen kW en €, die m3 gas worden namelijk eerder weergegeven dan de doorrekening naar euro's.

De geschiedenis per dag (vandaag en gisteren), week, maand, jaar open je door op het elektriciteits- en gassymbool te tikken. Bij mensen met zonnepanelen, verschijnt bij Elektriciteit nu een stukje aan de draaischijf voor 'teruglevering'. Op dit moment geeft de display alleen nog teruglevering bij het actuele verbruik weer. In de geschiedenis zijn momenten van teruglevering te zien als o verbruik.



Het huisje rechtsboven geeft door de kleur een indicatie of de temperatuur in de woning binnen de gewenste grenzen ligt. Het huisje wordt rood als de temperatuur hierboven komt. Het is raadzaam de display niet in de buurt van een warmtebron te zetten. De gewenste temperatuurgrenzen zijn bij Instellingen aan te passen.

Het gebruikte budget voor de dag is te zien door op 'vandaag' te klikken, maar is direct na installatie nog niet te zien. Er staat dan 'wachten op gegevens' omdat er wat tijd nodig is voordat weergave mogelijk is.



Veelgestelde vragen

- **Tijd instellen lukt niet.** De tijd wordt overgenomen van de slimme meter. Indien de tijd niet klopt werkt het om de display uit en aan te zetten (uit het stopcontact halen).
- **Tarieven later opnieuw instellen, hoe doe ik dit?** In de Wizard kan je de tarieven invoeren. Hierbij tik je eerst het getal in (bijv. 21 cent per kWh, tik 21) en erna voeg het aantal nullen toe om tot € 0,21000 te komen
- **Wat betekent het rode huisje bij de temperatuur?** Dit betekent dat de temperatuur hoger is dan de gewenste temperatuur in huis. De gewenste temperatuur is in te stellen via Instellingen-Temperatuur. Zet de display niet vlak bij een warmtebron, daar is die vrij gevoelig voor.
- **Teruglevering** bij zonnepanelen is alleen weergegeven **bij het actuele verbruik**. In deze versie van de energiedisplay is teruglevering nog niet in de geschiedenis weergegeven. Op momenten van teruglevering wordt het verbruik als 0 in de geschiedenis weergegeven. Dit komt precies overeen met de standen van de slimme meter. Op het overzicht van je energieleverancier zie je ook de stand van het terugveren apart van het verbruik.
- **Aflezen historie** als de historie is opgebouwd, kan je het exacte verbruik per 'balkje' ook aflezen door op het balkje te tikken. Default staat het verbruik of de kosten (afhankelijk van de € of kWh-modus) weergegeven van de hoogste piek.
- **Belang van de update** als update A2.10 niet actief is, verdwijnt op enig moment in de toekomst de historie en wordt die ook niet meer opgebouwd. Dit heeft te maken met het feit dat gebleken is dat sommige slimme meters soms een onverwacht tijdstempel in de toekomst achterlaten en dat daar de software van slag van raakt. Dit wordt afgevangen door de nieuwe update A2.10.
- **P1-poort al in gebruik?** Als er al een apparaat is aangesloten op de P1 poort van de slimme meter en je wilt een tweede apparaat aansluiten, dan kan je dat proberen door het gebruik van een splitter. De dongel die in de P1-poort gaat is echter zeer

gevoelig voor het gebruik van de juiste splitter en de fabrikant garandeert de werking ook niet. In de praktijk blijkt een aansluiting met 'actieve' 6-pins connector (RJ12) te werken. Bijv. <https://www.tech4ushop.nl/p1h-005.html>

- **Opnieuw installeren van de display op een ander adres** deze versie van de display is eigenlijk niet ontworpen om steeds te wisselen van adres. Het is wel mogelijk alle instellingen te wissen: wizard opnieuw draaien voor tarieven veranderen en bij instellingen>instellingen wissen de overige instellingen te wissen en opnieuw in te voeren. De opgebouwde historie wordt hiermee echter niet gewist en kan een gekke overgang gaan vertonen. Het is wel mogelijk ook de historie te wissen door de display helemaal terug te zetten naar de fabrieksinstellingen via Instellingen>Extra>Monteur. Vervolgens heb je de monteurscode nodig (163005) om de display terug te zetten naar de fabrieksinstellingen.
Na het terugzetten naar de fabrieksinstellingen is het ook nodig opnieuw een koppeling aan te brengen tussen de meterzender en de display.
- **(Opnieuw) koppelen** indien je de display hebt teruggezet naar de fabrieksinstellingen of per ongeluk in het menu bij Instellingen>Extra>Meterzender op ontkoppelen hebt gedrukt, dien je de koppeling tussen de meterzender/ dongel en de display opnieuw aan te brengen.
Voor het koppelen (pairen) heb je de koppelcode nodig die op de dongel staat. Schuif de dongel eerst open door het ronde knopje in te drukken. Vervolgens kan je de code even noteren om die straks op de display in te kunnen voeren. Het is handig de dongel nog even open te houden om bij aansluiten te controleren of die verbinding maakt.

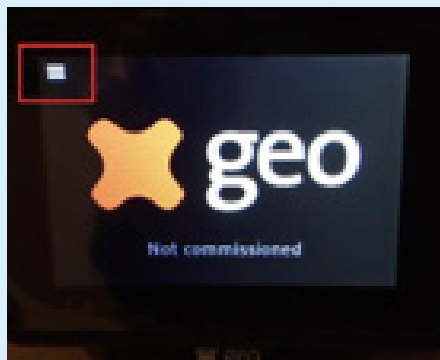
o Bij de volledige reset naar de fabrieksinstellingen moet je eerst de wizard doorlopen, voordat je bij het menu-onderdeel komt om de koppeling aan te brengen. Handig is om de wizard via een zo kort mogelijke route te doorlopen, om na het koppelen de definitieve gegevens in te voeren. In deze verkorte ronde hoeft je dus niet de juiste situatie in te vullen, maar is het aan te raden onderstaande zo kort

mogelijke route te volgen. Dit is niet nodig als je alleen de koppeling opnieuw hoeft aan te brengen als je deze zelf hebt ontkoppeld, maar je dus nog steeds in het menu kunt komen.

Verkorte doorloop van de wizard ten behoeve van leggen van de verbinding met de dongel:

- Kies taal: Nederlands
- Wizard: start
- Kies land: Nederland
- Zonnepanelen: nee
- Elektriciteitstarief: enkel
- Invoertarief: willekeurig getal invoeren en direct het goedkeurvinkje
- Dagelijkste vaste kosten: nee

• Het resultaat is als volgt:



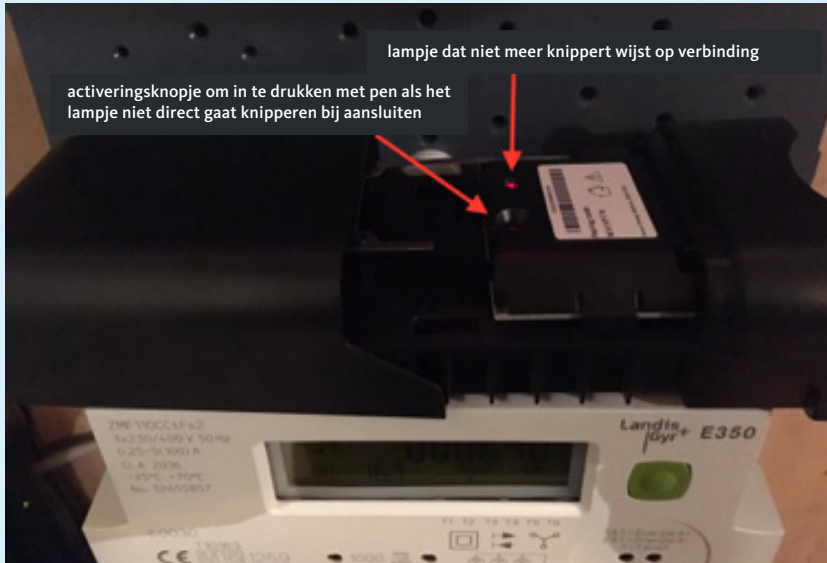
- Zodra je in het menu kunt komen, ga naar: Instellingen>Extra>Meterzender.

De wizard is nu doorlopen en nu kan je naar het menu gaan (de streepjes linksboven, zie rode kader, aantikken) om de verbinding te gaan leggen met de dongel.



Druk op 'koppelen' en vul vervolgens de genoteerde 'koppelcode' van de dongel in. Na het indrukken van het akkoordvinkje wordt de verbinding gelegd. Als het goed is staat er nu bij Meterzender 'verbonden' en ook bij Meter 'verbonden'.

- Indien het niet lukt om de verbinding te maken, ga dan naar de meterkast en controleer de dongel.
- Soms zit de kabel niet goed in de P1-poort, haal het stekertje eruit en stop deze er weer in, je moet echt een 'klik' horen. Als die goed is aangesloten, knippert het rode lampje. Indien het rode lampje nog niet aan is, voer dan de volgende handeling uit.
- Naast het lampje zit een diepliggend knopje, druk dit met bijvoorbeeld een pen in, het lampje moet nu gaan knipperen.



Als het lampje knippert, kan je opnieuw proberen de verbinding te maken met de koppelcode (indien gevraagd eerst 'ontkoppelen' in het menu meterzender en dan opnieuw op 'koppelen' drukken en de code invoeren). Als de koppeling tot stand is gekomen, knippert het rode lampje niet meer, maar brandt het continu.

- **Zodra het gelukt is de koppeling uit te voeren**, kan je opnieuw beginnen met instellen van de display. Om opnieuw, maar nu met werkelijke gegevens, de basisgegevens in te voeren, activeer je opnieuw de Wizard.

De wizard is te vinden in het menu>instellingen>extra>wizard.

dunavie.nl/groenemeter

Ambachtsweg 16
2222 AL Katwijk aan Zee

T (071) 820 08 00
E info@dunavie.nl

DUNAVIE
prettig thuis